



Foto © Mónica Pinheiro, Lombardia, settembre 2017, Scattaia il 22 settembre 2017 Flickr.com

I servizi erogati dai Parchi regionali lombardi

Missione Valutativa

Milano, 19 Luglio 2018



Finalità della Missione Valutativa



Elaborazione di un modello di valutazione per successive attività di analisi - *in itinere* ed *ex post* – di una particolare area della politica dei **parchi regionali** che è quella dei **servizi erogati**

Quali sono i servizi offerti dai parchi regionali? (A)

Come possono essere classificati in un framework analitico ai fini dell'organizzazione di un sistema di monitoraggio e valutazione? (B)

Quali dati sono già disponibili per la costruzione di un sistema di rendicontazione e valutazione? (C)



Individuazione – anche sentendo l'opinione degli Enti gestori - delle opportunità e degli ostacoli per lo sviluppo dei servizi e delle politiche dei parchi (D)

Gruppo di ricerca



Paolo Pinna (Dirigente di riferimento)

Marina Riva (Project leader)
Annalisa Lodigiani

Struttura Area Sociale e Territoriale



Giancarlo Vecchi (Responsabile scientifico POLIMI)
Claudio Calvaresi
Marco Di Giulio
Erica Melloni
Simone Busetti

Dipartimento di Ingegneria Gestionale



Approccio metodologico

- **Analisi della documentazione disponibile e dei siti web** dei parchi regionali.
- **Review della letteratura** internazionale in tema di valutazione dei parchi e delle aree protette.
- **Interviste** ad operatori ed esperti, attivi a diverso titolo nei parchi (7).
- **Focus group** con 19 tra direttori e funzionari dei parchi regionali (in rappresentanza di 18 parchi regionali e nazionali).
- **Rilevazione a questionario**, somministrata in occasione del *focus group*.

*Costante coinvolgimento degli operatori anche grazie a proficua **sinergia con il parallelo percorso formativo** rivolto ai Direttori dei parchi e al personale di Giunta*



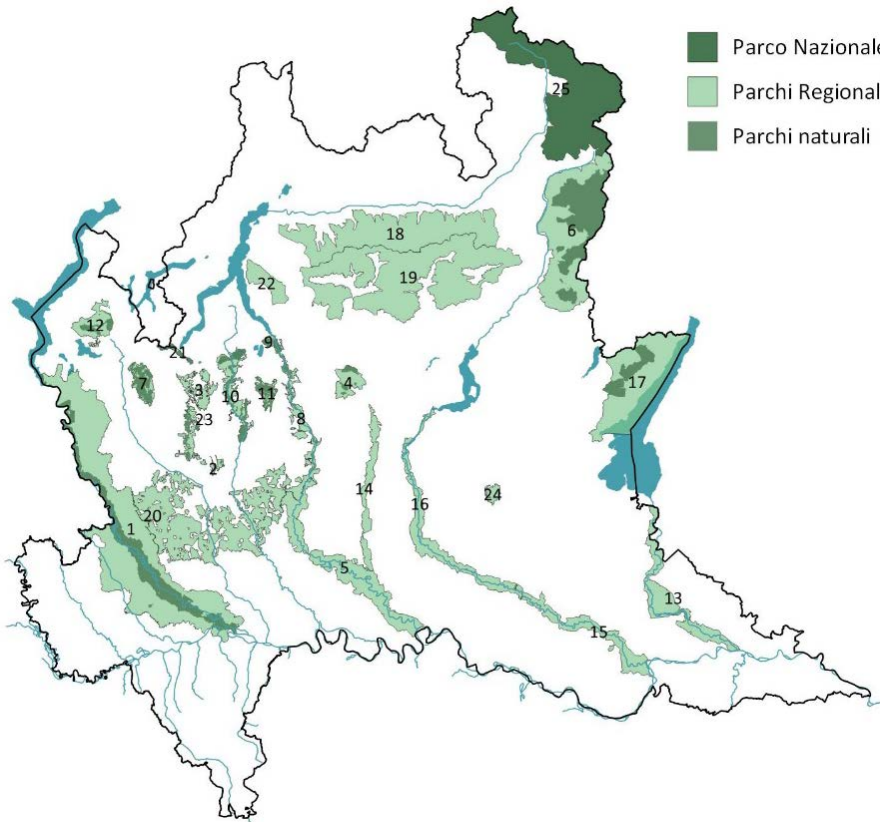
Fasi di lavoro

(Fase 0. Inquadramento e contesto)

FASE	ATTIVITA'	Sett. Ott.	Nov.	Dic.	Gen.	Feb.	Mar.	Apr.	Mag.
		2017			2018				
1. <i>Mappatura dei servizi erogati</i>	Definizione di «servizi»	■	■						
	Prima individuazione dell'elenco dei servizi (fonti: normativa, documentazione, letteratura, siti web)		■	■	■				
	<i>Interviste</i>		■	■					
	Definizione dell'elenco complessivo			■	■	■			
2. <i>Definizione del framework per il monitoraggio e la valutazione dei servizi</i>	Prima definizione del fw sulla base della letteratura				■	■	■		
	Identificazione delle dimensioni di valutazione					■	■		
	Condivisione del fw e degli indicatori con i Direttori parchi e integrazione						■		
3. <i>Analisi della disponibilità dei dati</i>	Indagine sulle fonti disponibili	■	■	■					
	Verifica dell'utilizzabilità dei dati e dell'opportunità di integrazione				■	■			
4. <i>Rilevazione di opportunità ed ostacoli per lo sviluppo delle politiche dei parchi</i>	<i>Interviste</i>				■	■	■		
	<i>Focus group</i>							■	■
	<i>Questionario</i>							■	■
	Individuazione dei fattori di forza e debolezza interni ed esterni							■	■
Riflessioni conclusive	Definizione delle indicazioni per monitoraggio e valutazione							■	■
	Individuazione di ulteriori direzioni di approfondimento							■	■

Corso Parchi 2018

Inquadramento. Il sistema dei parchi regionali lombardi



1974: Parco Lombardo della Valle del Ticino

[...]

2007: Parco Regionale del Monte Netto

24 PARCHI REGIONALI

- **14 Parchi naturali** (*ex lege* 394/1991)

Bosco delle Querce e 13 aree interne ai perimetri dei parchi regionali



465 mila ettari (di cui 65 mila a parco naturale)

19 % della sup. lombarda a parco

(23% intero sistema aree protette)

Inquadramento. L'evoluzione della *governance* dei parchi lombardi (1)

- Legge regionale 30 novembre 1983, n. 86 *Piano generale delle aree regionali protette. Norme per l'istituzione e la gestione delle riserve, dei parchi e dei monumenti naturali nonché delle aree di particolare rilevanza naturale e ambientale*



Arene istituzionali: *Consulta Regionale Aree protette, Tavolo delle Aree Regionali Protette, Commissioni Provinciali per l'Ambiente Naturale*

Gestione dei parchi affidata a **Consorzi tra enti locali territorialmente interessati o, in alternativa, enti dipendenti dalla Regione**

- Legge Regionale 4 agosto 2011, n. 12 *Nuova organizzazione degli enti gestori delle aree regionali protette e modifiche alle leggi regionali 30 novembre 1983, n. 86*



Su base volontaria, ipotesi già presente di gestioni associate e accorpamenti

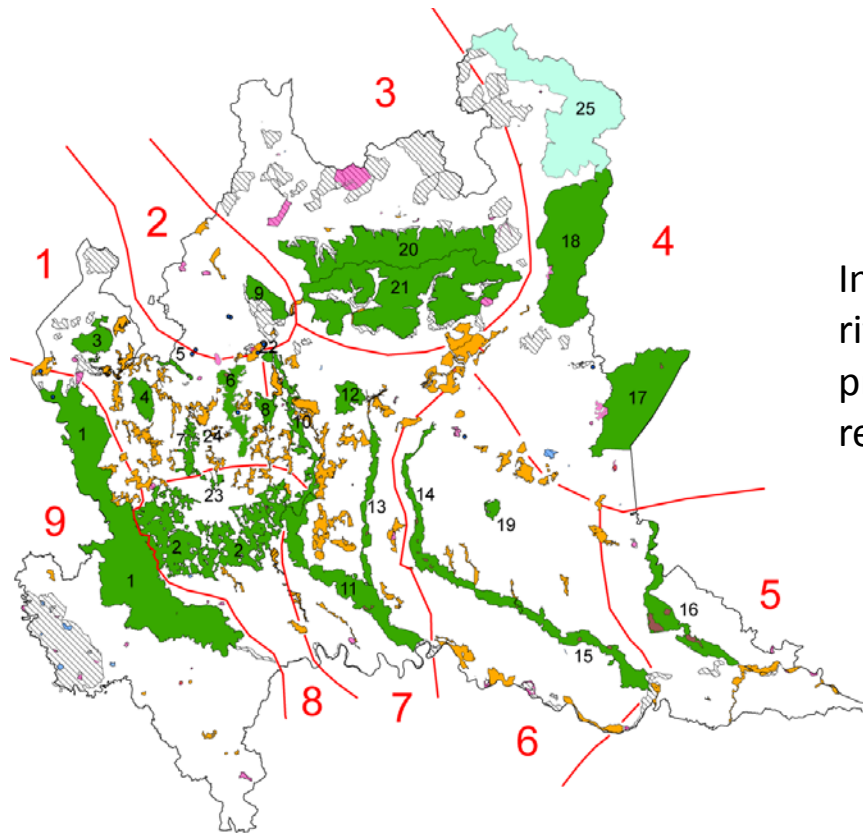
Trasformazione dei consorzi in **Enti di diritto pubblico (soggetti a patto di stabilità)**

Rafforzamento ruolo di Regione

OGGI: 19 Enti parco e 5 gestioni speciali

Inquadramento. L'evoluzione della *governance* dei parchi lombardi (2)

- **Legge Regionale 17 novembre 2016 , n. 28** *Riorganizzazione del sistema lombardo di gestione e tutela delle aree regionali protette e delle altre forme di tutela presenti sul territorio*



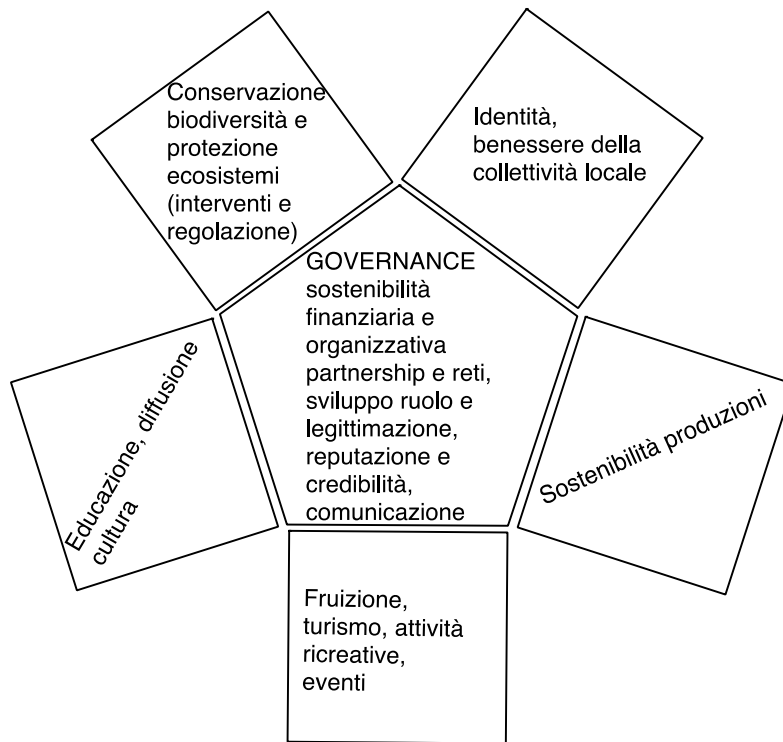
Individuazione di **9 macro-aree** di riferimento entro cui dare avvio al processo di **integrazione fra parchi regionali e con le altre forme di tutela.**

Fonte: l.r. 28/2016 , Allegato A

La mappatura dei servizi erogati dai parchi regionali

- Questo approfondimento è stato avviato sulla base di una pre-definizione dei servizi erogati dai parchi regionali:
 - servizi connessi alla funzione di conservazione e tutela, compresi: vigilanza, manutenzione, autorizzazioni e sanzioni;
 - servizi di carattere educativo e culturale;
 - servizi per la fruizione e l'eco-turismo;
 - servizi per le imprese e le collettività locali;
 - servizi collegati alla gestione, alle relazioni inter-istituzionali, alle partnership.
- Dall'analisi, svolta sulla base della consultazione dei siti web, della documentazione e di interviste ai parchi e a esperti, emerge la rilevante varietà di servizi gestiti ed erogati in Lombardia, pur con una significativa differenziazione tra le varie realtà (anche in ragione delle diverse caratteristiche territoriali, dimensionali ed organizzative).

Il framework analitico



Il framework organizza i servizi dei parchi attorno a **6 dimensioni o macro-categorie chiave**, di cui una (**governance**) risulta centrale e sovraordinata, poiché da essa dipende l'efficacia delle altre.

Sulla base di questa articolazione, sono stati definiti **31 servizi erogati** dai parchi, riferibili ognuno ad una delle macro categorie.

Per ogni servizio sono state identificate:

- le principali dimensioni di **valutazione di efficacia e di monitoraggio**;
- il **livello migliore in termini amministrativo/istituzionali** per l'utilizzo dei dati (locale e/o regionale).

La letteratura internazionale in tema di valutazione dei parchi e delle aree protette

Sulla base delle analisi preliminari, è stata elaborata un'approfondita analisi della letteratura internazionale in tema di parchi e aree protette, con la seguente finalità:

- 1. verificare i principali obiettivi conoscitivi delle valutazioni;**
- 2. far emergere i principali approcci alla valutazione.**

Sotto il primo aspetto, sono emersi i seguenti temi:

- ✓ Analisi dell'efficacia dei programmi di conservazione e tutela;
- ✓ Analisi e diffusione delle buone pratiche;
- ✓ Buone pratiche di valorizzazione in coerenza con la conservazione (turismo e fruibilità sostenibili);
- ✓ Analisi del sostegno dei parchi all'economia e al benessere delle comunità locali;
- ✓ Analisi della performance organizzativa dei parchi.

Per quanto riguarda i metodi di valutazione, è emerso l'utilizzo dei vari approcci presenti in letteratura:

- a) Valutazione dei processi di attuazione e dei risultati dei programmi/progetti;
- b) Realizzazione di esperimenti sia in tema di conservazione (efficacia dei progetti scientifici) sia in tema di produzione di benessere (es. aumento del reddito di aziende e/o comunità locali);
- c) Monitoraggio e valutazione (in itinere e ex-post) della performance.

La disponibilità dei dati e possibili sviluppi/1

La **banca dati Si.Age**. (Sistema Agevolazioni) mette a disposizione alcuni dati di base sufficientemente affidabili, riguardanti lo stato di **variabili rilevanti** (dati sull'estensione dei vari tipi di aree soggette a protezione, dati di bilancio, attività amministrative, stato della pianificazione) e **parametri** riguardanti la conservazione della biodiversità e la fruizione.

DUE AZIONI MIGLIORATIVE

- a) Sono già disponibili dati che potrebbero essere utilizzati per calcolare **indicatori**, da popolare regolarmente e da comparare sia in serie storica sia tra i vari parchi, così da **produrre informazioni di tipo gestionale**;
- b) Il rapporto propone un ulteriore set minimo di indicatori basati su dati aggiuntivi che potrebbero essere facilmente rilevati nel futuro prossimo, così da rendere possibili sia il **monitoraggio della performance** che un **assessment sull'efficacia dei servizi**.



La disponibilità dei dati e possibili sviluppi /2

OPPORTUNITÀ

Sulla base di quanto emerso dalla letteratura internazionale, si suggerisce di:

- Potenziare il monitoraggio e la valutazione della performance, anche in funzione di accountability;
- Avviare ricerche sulle buone pratiche realizzate e in funzione della loro trasferibilità;
- Sviluppare alcune ricerche-pilota sull'efficacia dei risultati dei programmi di conservazione e di valorizzazione;
- Sviluppare ricerche (anche sperimentali) su interventi di modificazione dei comportamenti degli utilizzatori dei parchi, sulla capacità di valorizzazione delle produzioni interne ai parchi, sulla capacità di migliorare il benessere delle comunità locali.



Ostacoli e opportunità per lo sviluppo dei servizi e della politica dei parchi/1

*Dalle attività di indagine, sono emerse utili osservazioni su **opportunità e ostacoli** per lo sviluppo dei servizi e dei programmi riguardanti le aree protette*

Tra gli **OSTACOLI** emergono principalmente:

- la **riduzione delle risorse**, regionali e in generale pubbliche, trasferite, che limitano lo spazio di autonomia dei responsabili e indeboliscono i parchi di minori dimensioni;
- la **carenza di linee guida comuni** per la gestione degli adempimenti amministrativi (autorizzazioni, gare, rendicontazioni, ecc.) sempre più numerosi, a fronte di una oggettiva esiguità di personale dipendente;
- le criticità derivanti da assetti di **governance istituzionale** che, in alcuni casi, sono tali da indebolire il ruolo degli enti parco (la natura di ente pubblico sembra porre più vincoli, sotto il profilo ad esempio del bilancio e del reclutamento, di quelli presenti nella forma consortile);
- la **difficoltà di veder riconosciuto il proprio ruolo** – ai vari livelli – nei processi decisionali (es.: costruzione di infrastrutture a forte impatto sul territorio del parco).



Ostacoli e opportunità per lo sviluppo dei servizi e della politica dei parchi/2

Tra le **OPPORTUNITÀ** sono segnalate:

- le attività di **sperimentazione** sviluppate dai parchi;
- la diffusione della **cultura della sostenibilità**;
- la capacità di operare delle connessioni ecologiche (**oltre il confine dei parchi**);
- l'acquisizione di competenze ed expertise di grande importanza: **ricerca scientifica, progettazioni sofisticate**;
- capacità di **coordinamento e concertazione**, sapendo aggregare soggetti di diversa natura e dando vita a partenariati complessi;



Indicazioni di policy/1

- rafforzare, al livello regionale, il **sistema di monitoraggio con un set di indicatori di performance**, da rilevare e rendere disponibili annualmente in serie storica, con il supporto degli enti-parco;
- realizzare, sempre al livello regionale, **valutazioni ex-post mirate su specifici problemi** che caratterizzano i parchi regionali lombardi e i servizi erogati;
- istituzionalizzare modalità (anche semplici) di **auto-valutazione organizzativa**, basate sull'analisi dei principali **indicatori di performance** (servizi-chiave, solidità finanziaria, livelli di soddisfazione degli utenti, gestione del personale, ecc.) e sul loro collegamento con i **principali fattori gestionali** (pianificazione, partnership, gestione delle risorse, politica del personale, ecc.).

Indicazioni di policy/2

- sviluppare il processo di riforma dei parchi, avviato con L.R. n. 28/2016, riprendendo il tema delle **aggregazioni, funzionali ad una migliore gestione ed erogazione di servizi** e, al contempo, ad **un'azione sempre più efficace di protezione e conservazione delle risorse naturali**;
- affrontare il presidio dei temi di area vasta, sviluppando **funzioni e compiti** dei parchi in termini **di coordinamento di livello intermedio** tra Regione ed Enti locali e riguardanti in particolare i **processi di programmazione di natura integrata** (ad esempio Contratti di Fiume);
- valorizzare l'intervento qualificato di **consulenza, collaborazione e partnership** già operato da alcuni parchi.



Si ringraziano per la preziosa collaborazione:

- *i direttori, i funzionari degli Enti-parco regionali e gli esperti coinvolti nelle indagini a supporto della missione valutativa;*
- *il dirigente e i funzionari dell'Unità organizzativa Parchi, Tutela della Biodiversità della Giunta regionale;*
- *il dirigente e i funzionari dell'Ufficio Analisi Leggi e Politiche regionali del Consiglio regionale.*

GRAZIE a tutti per l'attenzione!

Contatti:

paolo.pinna@polis.lombardia.it

marina.riva@polis.lombardia.it

